

LE MAMMORISK.

Depuis 2018, le Centre Radiologique du Tournaisis est le premier centre radiologique privé de Wallonie Picarde à s'être équipé du mammorisk, qui permet de mesurer le niveau de risque individuel d'une femme de contracter un cancer du sein.

Ce logiciel, grâce à des informations données par une anamnèse détaillée et par des renseignements apportés par la mammographie, va donner un pourcentage de risque de survenue d'un cancer du sein dans les 5 ans chez les femmes à partir de 40 ans. On pourra donc proposer un programme de surveillance radiologique sur mesure.

MammoRisk permet d'adapter la fréquence et les **MODALITÉS D'IMAGERIE** du dépistage en fonction du risque de cancer du sein, à partir des recommandations officielles.



Quel est mon risque de cancer du sein ?

Pour plus d'informations, demandez à votre médecin ou connectez-vous au site internet : www.mammorisk-public.fr

MammaRisk

Un protocole mammorisk joint au protocole de la mise au point sénologique est adressé au médecin prescripteur.

L'avantage du mammorisk est d'adapter les modalités de dépistage de façon individuelle mais ne remplace en aucun cas la classification internationale du BI-RADS, qui attribue à une image mammographique ou échographique, une probabilité de découvrir une tumeur cancéreuse.

Certains dossiers complexes ne peuvent être standardisés et seul le radiologue sénologue décidera de l'ajustement des recommandations proposées.

Dans un souci permanent d'offrir un plateau technique de pointe en imagerie du sein pour une prise en charge optimale des patientes, le Centre Radiologique du Tournaisis s'est équipé de cette solution logicielle innovante de prédiction et de prévention du risque de cancer du sein à 5 ans chez les femmes à partir de 40 ans, ce sans aucun supplément pour la patiente.

Ci-joint, le fascicule explicatif de ce programme de calcul de risque, intégrant l'âge de la patiente, ses antécédents familiaux de cancer du sein, les antécédents de biopsie mammaire et la densité mammaire.



Cancer du sein : Restez Vigilantes

Près d'une femme sur neuf est touchée par un cancer du sein au cours de sa vie.

Grâce au dépistage et aux progrès des traitements, une diminution de la mortalité par cancer du sein a progressivement été obtenue dans les dernières décennies.

Détectés à un stade précoce, les cancers du sein peuvent être guéris dans neuf cas sur dix grâce à des traitements moins lourds et donc mieux tolérés.

Même si les traitements ont permis des avancées importantes, le dépistage précoce du cancer du sein reste une nécessité. La mammographie de dépistage permet un diagnostic à un stade plus précoce et une diminution du risque de décès par cancer du sein.

De nouvelles pistes d'amélioration suggèrent un dépistage dont la fréquence et les modalités dépendent du risque de chaque patiente ; mais pour mettre en place un « dépistage personnalisé » il faut des outils de calculs de risque.

Pour plus d'informations, demandez à votre médecin

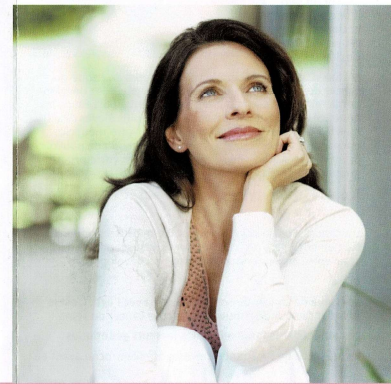
CENTRE RADIOLOGIQUE
DU TOURNAISIS
Le Becquerel



MammoRisk

© Statlife 2017. MammoRisk est une marque commerciale de Statlife. Ce produit est un dispositif médical de classe 1, fabriqué par Statlife. Il est destiné à l'estimation du risque de cancer du sein. Lisez attentivement la notice d'utilisation.

Quel est mon risque de cancer du sein ?



Mieux comprendre votre risque pour un meilleur dépistage

Toute femme a un risque de développer un cancer du sein ; certaines plus que d'autres.

Un facteur de risque augmente la probabilité de développer un cancer du sein ; il est évalué statistiquement.

Certains facteurs génétiques, connus mais très rares, confèrent un risque très élevé de cancer du sein et justifient un suivi particulier comme, par exemple, les mutations génétiques type "BRCA1" ou "BRCA2".

D'autres facteurs de risques sont plus fréquents mais confèrent des risques bien moindres ; leur

identification et leur prise en compte intégrée dans un score de risque vont permettre d'estimer le risque de cancer du sein d'une personne et donc d'adapter les modalités de dépistage.

Même si vous présentez plusieurs facteurs de risque de cancer du sein, cela ne signifie pas que vous allez développer la maladie. Cependant, en cas de risque plus élevé, les bénéfices individuels du dépistage sont plus élevés également. Il est donc important que vous et votre médecin connaissiez votre risque de cancer du sein afin de pouvoir prendre des décisions éclairées concernant votre programme de dépistage.

Quels sont les principaux facteurs de risques du cancer du sein

Un cancer n'est jamais le résultat d'une cause unique. Il faut un ensemble de facteurs, souvent susceptibles d'intégrer entre eux, pour que la maladie se développe.

L'âge

Le risque de cancer du sein augmente avec l'âge. C'est le premier facteur de risque de cancer du sein.

Les antécédents familiaux et les facteurs génétiques

La présence de personnes de votre famille proche ayant eu

un cancer du sein est un facteur important de risque de cancer du sein, d'autant plus que le cancer du sein a été diagnostiqué à un âge jeune chez vos apparentés. Près de 20 à 30 % des cancers du sein se manifestent chez des femmes ayant un/ plusieurs cas de cancer du sein dans la famille proche (mère, sœur, grand-mère... de la même branche familiale, voire plus rarement frère ou père)¹.

Dans certains cas, la présence de plusieurs cas de cancer du sein chez des apparentés au premier degré évoque une réelle prédisposition génétique ; il est alors proposé une consultation de génétique aux femmes ou familles présentant potentiellement un tel risque génétique de cancer du sein, afin d'identifier un éventuel gène prédisposant.

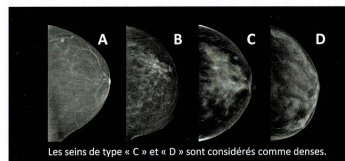
Le fait d'avoir eu une biopsie ou chirurgie pour maladie bénigne du sein

Les maladies bénignes du sein correspondent aux maladies non cancéreuses du sein.

La biopsie mammaire est une intervention qui consiste à prélever et à examiner un échantillon de tissu du sein. Cet examen peut être réalisé en cas de suspicion d'une anomalie ou d'une lésion au niveau du sein. Globalement, le fait d'avoir eu besoin d'une biopsie ou une chirurgie pour lésion bénigne augmente un peu le risque de cancer du sein. Si la plupart des mastoses sont associées à une très faible augmentation du risque ultérieur de cancer du sein, certaines lésions bénignes augmentent le risque de façon plus importante, ce sont les hyperplasies "atypiques"².

La densité mammaire

C'est à partir des radiographies de vos seins (mammographies) que le radiologue va déterminer la densité mammaire. Elle n'a rien à voir avec la taille, l'apparence ou la consistance de vos seins. Pour faire simple, la densité mammaire correspond au taux de graisse dans le sein. Plus le sein est de type « grasseux », plus la densité est faible. La densité mammaire varie avec l'âge, elle est le reflet d'un contexte génétique constitutionnel



Les seins de type « C » et « D » sont considérés comme denses.

et des expositions de la personne aux hormones mais aussi à diverses substances.

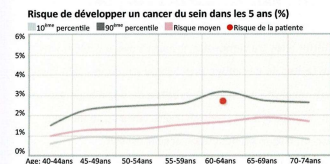
Les femmes ayant une densité mammaire importante sont à risque plus élevé de cancer du sein ; par ailleurs en plus d'être un facteur de risque, une densité mammaire élevée a également un effet masquant en mammographie : la mammographie peut ne pas identifier certains cancers dans les seins denses, une échographie systématique étant alors proposée).

Les facteurs de risque secondaires de cancer du sein

D'autres paramètres ont été identifiés comme facteur de risque de développer un cancer du sein, mais leur impact est moins important que ceux que nous venons de voir et non indépendant des précédents : alcool, surpoids et obésité (après la ménopause), contraception orale très prolongée (pilule), traitement hormonal substitutif (prolongé) de la ménopause, âge jeune aux premières règles, âge tardif au premier enfant, âge tardif à la ménopause, faible nombre d'enfants, faible durée de l'allaitement et faible activité physique.

Suivi personnalisé lié au niveau de risque

De nouveaux logiciels experts permettent désormais d'estimer rapidement votre risque de cancer du sein ainsi que votre densité mammaire. Une fois ces résultats obtenus votre médecin (radiologue, gynécologue ou généraliste, ...) pourra vous proposer un suivi personnalisé dépendant de votre risque.



Pour plus d'informations, parlez-en à votre médecin ou connectez-vous au site internet : mammarisk-public.fr

¹Campagnoli C et al. Breast cancer and hormone replacement therapy: putting the risk into perspective. *Gynecol Endocrinol.* 2001.
²Yang H, Guo H, et al. Mammographic Density and the Risk and Detection of Breast Cancer. *N Engl J Med* 2007; 356(13): 227-236.
Crédit photo: Copyright Monkey Business Images | Dreamstime.com
http://www.dreamstime.com/monkeybusinessimages_info